

## Vejledning - Sådan undgår vi okkerforureninger ved vedligeholdelse af dræn og grøfter

Oprensning af grøfter og spuling af dræn kan være en nødvendighed for at sikre deres evne til at aflede vand fra marker eller andre arealer, hvor der er behov for dette.

Når man spuler dræn eller renser drængrøfter i okkerholdige områder, skal man sørge for at udsprede oppumpet og opgravet materiale og spulevand på terræn, således at okker m.m. ikke løber ud i vandløbet. Okkeren forurener vandløbet, og aflejret sand, slam og okker fra drænen hæver vandløbsbunden hvilket forringer vandafledningsevnen for både vandløbet og de tilstødende dræn og grøfter. Okker og sand kan desuden kvæle fiskeæg og nyklækket fiskeyngel begravet i gruset i vandløbsbunden.

Okker forringer generelt livsbetingelser for planter, smådyr og fisk, og gør det svært at opnå god økologisk tilstand i vandløbene. Okker kan udfældes på gæller hos fisk og smådyr, hvilket nedsætter deres evne til at optage ilt fra vandet.

### Lovgivning

Ifølge miljøbeskyttelseslovens § 27 må okker og andre stoffer som kan forurene, ikke tilføres vandløb eller søer.

Forurenende stoffer aflejret i vandløb, dræn eller søer må ikke påvirkes, så de kan forurene vandet.

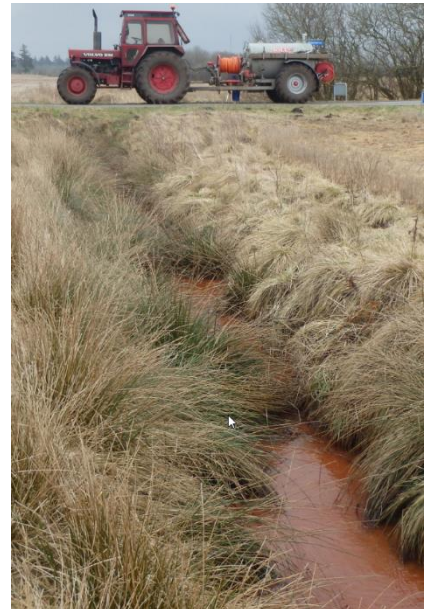
Drænspulinger og grøftoprensninger som medfører forhøjede okkerkoncentrationer i vandløbene betragtes som en forurening, og kan politianmeldes. Forseelsen i sådanne forurenings-sager kan give bødestraf, og kan blive tildelt både den som bestiller, og den som udfører indgrebet, dvs. entreprenør, lodsejer, forpagter og/eller anden skadesforvolder.

Okkerloven forbyder ny udgrøftning og dræning, samt ændring af eksisterende grøft- og drænsystemer i okkerpotentielle områder (figur 2), uden tilladelse fra kommunen.

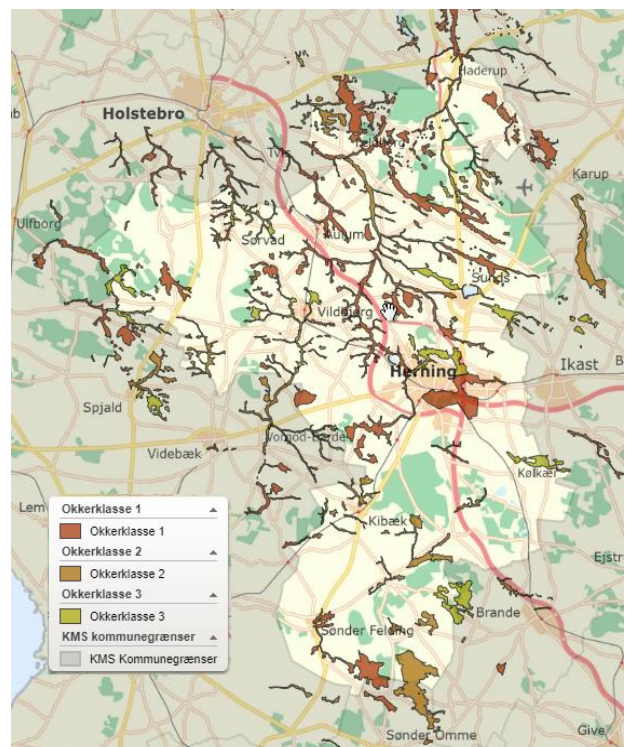
### Løsninger og afværgeforanstaltninger

Det er lodsejerens ansvar at finde en god og lovlig løsning på udfordringer med rensning af dræn og grøfter ud til vandløb. I nedenstående anvises metoder og afværgeforanstaltninger som kan være med til at forhindre okkerforureninger.

Ved oprensning af grøfter: Inden oprensning påbegyndes afspærres grøften ud mod vandløbet, så vand ikke kan løbe ud af grøften



Figur 1: Ulovlig drænspulning med store okkerkoncentrationer i bækken.



Figur 2: Okkerpotentielle områder 1-3 i Herning Kommune <https://webkort.herning.dk> eller [miljøportalen.dk](https://miljøportalen.dk)

under oprensningsarbejdet. Dette kan gøres med eksempelvis halmballer eller anden midlertidig, tæt spærringsmateriale. Efter rensning fjernes spærringen igen, på kontrolleret vis, så slamflugt til vandløbet forhindres. Opgravet/oppumpet materiale udsprede på terræn, således at okker, sand m.m. ikke løber ud i vandløb eller tilstødende grøfter.

#### Ved spuling af dræn:

Afløbet fra drænbrønd ud mod vandløb spærres spærrebald, rørballon el. lign. inden drænspluling. Spulevand, sand og okker oppumpes fra brønd og udsprede på terræn, således at vand og okker ikke løber ud i vandløb, eller grøfter som leder til vandløbet. Kan det lade sig gøre at opsamle og bortpumpe drænsplulevand ved drænudløbet i vandløbet, med eksempelvis en opsamlingsbeholder med pumpe eller lign., er dette også tilladt hvis det kan udføres uden at forurene vandløbet.



Figur 3: Rørballoner.

Findes der ikke en drænbrønd i umiddelbar nærhed af vandløbet, etableres en sådan. Består drænsystemet af mange separate udløb, anbefales det at føre disse til en eller flere samlebrønde. Alternativt kan der etableres en afskærende grøft inden vandløbet, med hævet udløb som kan blokeres ved oprensning og drænspluling, for at minimere vedligeholdelsesindsatsen.

Husk at søge tilladelse ved kommunen hvis du ønsker at:

- Nydræne/-grøfte i okkerpotentielle områder eller på naturarealer beskyttet af § 3
- Ændre på eksisterende drænsystemer i okkerpotentielle områder
- Ændre drænsystemer som kan påvirke vandafledningen hos andre lodsejere

Drænrørsspulinger skal udføres på forsvarlig og lovlige vis, det anbefales evt. at rådføre sig hos en kvalificeret drænentreprenør eller maskinstation omkring opgaven.



Figur 4: Opumpning af drænsplulevand til terræn (t.v.) og samlebrønd (t.h.).