

FlexNyt

Indhold

- **Ændring af Hesteloven**
- **Ny bekendtgørelse om økologisk landbrug trådte i kraft 1. marts**
- **Handelsgødning til afgræsningsarealer**
- **Ændringer i husdyrbrugloven pr. 2. marts 2017**
- **Ukrudt på gårdspladser og udyrkede arealer**
- **Husk kråsemateriale til hønsene**
- **Kapitelstaksterne for 2017**
- **Drømmer du om et drivhus?**
- **Det grønne liv**
- **Hest & Rytter i Herning**

Heste

Ændring af Hesteloven

Lovændringerne betyder blandt andet, at nye og skærpede krav til boksstørrelser, som skulle indføres fra 2020, bliver droppet. De droppede krav ville have betydet, at standardbokse på 3 m x 3 m udelukkende kunne anvendes til ponyer, på trods af, at disse bokse i årtier er blevet anvendt til hundredetusindvis af store heste i hele Europa uden trivselsproblemer. Et andet eksempel er luftkvaliteten, hvor der nu ikke længere vil være et rumfangskrav på 30 m³, men i stedet fokus på, at den rette luftkvalitet er til stede, hvilket jo kan måles objektivt og reguleres med ventilation.

I forbindelse med vedtagelse af ændring af Lov om Hold af Heste i februar 2017 har SEGES, Heste udarbejdet en guide, der skitserer lovgivningen samt indeholder hjælp til fortolkning.

SEGES, Heste har lavet en guide til Hesteloven, som du finder [her](#).



OBS!

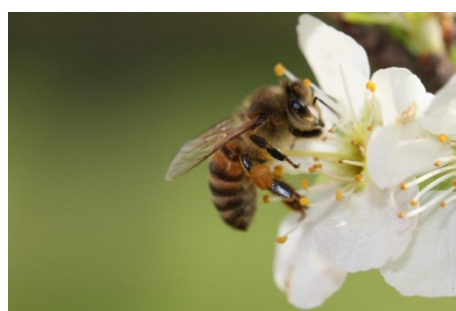
Ny bekendtgørelse om økologisk landbrug trådte i kraft 1. marts

Landbrugs- og Fiskeristyrelsen har samlet de fem bekendtgørelser med produktionsregler på økologiområdet, som styrelsen er ansvarlig for, til én enkelt bekendtgørelse. Du skal være opmærksom på, at de nye regler, som trådte i kraft 1. marts 2017, kan have betydning for dig!!

Bekendtgørelsen indeholder følgende større ændringer:

Økologisk biavl:

Landbrugs- og Fiskeristyrelsen ændrer reglerne for økologisk biavl, så bigården skal placeres, så bierne har adgang til at trække på 95 procent godkendte nektar- og pollenkilder inden for en radius af tre km. Du skal senest den 10. april have foretaget din indberetning af økologisk biavl til Landbrugs- og Fiskeristyrelsen.



Denne frist ligger før ansøgningsfristen for fællesskemaet af hensyn til, at der skal foretages en manuel behandling af hver ansøgning. Du skal ved indberetningen angive placeringen af dine bistader med koordinater, som skal godkendes af Landbrugs- og Fiskeristyrelsen. Hvis ikke placeringen godkendes, har du fem hverdage til at indsende nye koordinater, som skal ligge inden for de godkendte områder, der er angivet på det offentliggjorte kort. Det nævnte kort offentliggøres på Landbrugs- og Fiskeristyrelsens hjemmeside, efter ansøgningsfristen for fællesskemaet udløber i april.

Fjerkræ:

Tomgangsperiode for fjerkræ: På udearealer, hvor fjerkræene har minimumsarealet på 4 m² pr. fjerkræ, er reglerne om tomgangsperioden for fjerkræ (dvs. den periode, hvor der ikke må være fjerkræ i folden) nedsat til to uger. Samtidig stilles der krav om, at 70 procent af udearealet skal være beplantet, heraf 50 procentpoint med buske og/eller træer og 20 procentpoint med bunddække.



Af hensyn til, at det skal være muligt at etablere vegetation, er der indført en tidsbegrænset mulighed for, at du kan følge de hidtil gældende regler om tomgangsperiode på 60 eller 120 dage. Denne valgmulighed er kun gældende for 2017, og du skal derfor være opmærksom på at tage stilling til, hvilken mulighed du vælger, inden der kommer kontrol. Fra 2018 vil det være bestemmelsen om de to ugers tomgangsperiode med dertilhørende vegetationskrav, der er gældende. Hvis du har udearealer på mindst 6 m² pr. fjerkræ, kan du fortsætte, som du plejer, da der ikke ændres på denne mulighed.



Kaniner og hjorte

Særlige regler for økologiske kaniner og hjortedyr: For at skabe basis for produktion af økologiske kaniner og hjorte i Danmark er der indført specifikke regler, så det sikres, at der tages hensyn til dyrenes artsspecifikke behov.



Læs et udkast til bekendtgørelsen her: [økologisk jordbrugsproduktion](#).

Mark

Handelsgødning til afgræsningsarealer

Den første tildeling af kvælstof i handelsgødning kan ske ved begyndende vækst. Ved fordeling af kvælstof i handelsgødning er det vigtigt at tage hensyn til den aktuelle bestand af kløver i marken og antal år med kløvergræs på arealet.



I år ser det ud til, at det bliver tidligt forår, og den første tildeling af handelsgødning kan ske, når det første "forårstjek" er gennemført, og der kan konstateres begyndende rodvækst. I skrivende stund ser det ud til, at der er en rimelig god bestand af kløver og græs.

En tidlig tilførsel af kvælstof øger antallet af skud på græsset. Stigende mængder kvælstof har en stor positiv effekt på udbyttet af foderenheder, men ikke på udbyttet af protein i en veletableret mark med kløvergræs. Ønsker du at have et højere indhold af protein i kløvergræs, skal du forsøge at øge andelen af græsmarksbælplanter (hvidkløver) på afgræsningsarealet. Det er især den



første tildeling af kvælstof, der skal være moderat, hvis du ønsker at bibeholde en stor andel på afgræsningsarealet.

Foderoptagelsen under afgræsning i blandinger med en god bestand af hvidkløver er normalt 10 til 15% større end i rent græs og giver mere mælk. Derfor er det vigtigt, at tildele kvælstoffet, således at tildelingen er mest skånsom over for bestanden af bælgplanter.

Info

Ændringer i husdyrbrugloven pr. 2. marts 2017

Hovedpunkter i den nye husdyrregulering:

- Adskillelse af reguleringen af anlæg og de arealer, som husdyrgødningen udspreddes på.
- Dyreenhederne afskaffes og erstattes af begrebet "produktionsareal".
- Omlægning af den nuværende tilladelses- og godkendelsesordning.
- Krav til udbringningsteknik i zoner op til ammoniakfølsom natur, krav til husdyrefterafgrøder, ændret fosforregulering.
- Lempelse af reglerne om ibrugtagning af afgørelser og om bortfald af tilladelser og godkendelser - kontinuitetsbrud.
- Ændring af reglerne om revurdering.



Husdyrbrugloven hedder fra 1. august 2017 officielt: "Lov om husdyrbrug og anvendelse af gødning m.v."

Kilde: Joan Fuglsig Andresen, Jura & Skat, Erhvervsjura, SEGES

Kontakt din miljørådgiver for yderligere information.

Hus & have

Ukrudt på gårdspladser og udyrkede arealer

Ukrudt på gårdspladser og arealer omkring bygninger kan i mange tilfælde bekæmpes med en håndbrænder. Ukrudtsdampere har begrænset kapacitet. Mod etableret flerårigt ukrudt er det nødvendigt med mekanisk eller kemisk bekæmpelse.

SEGES har udarbejdet en vejledning om bekæmpelse af ukrudt på gårdspladser og udyrkede arealer, som kan findes på www.landbrugsinfo.dk

Siden kræver abonnement på LandbrugsInfo - ellers spørg din lokale rådgiver.





Fjerkræ

Husk kråsemateriale til hønsene

Hvis hønsene går i hønsegård, og den er godt "smattet" til efter den megen regn, kan hønsene komme til at mangle grus og småsten, som de bruger til kråsemateriale. Hvis hønseklatterne begynder at se lidt "uldne" ud, kan det være tegn på, at hønsene mangler kråsemateriale. Så hvis hønsegården efter vinterens regn ligner en stor kage, kan det være en god idé at lave et lille hjørne med sand og grus. Så skal de nok selv finde de småsten, de har brug for.



Hønsene må jo ikke gå frit nu, så der er nogle, der har problemer med at finde kråsemateriale, som ikke plejer af have det problem.

Økonomi

Kapitelstaksterne for 2017

Danmarks Statistik udgiver hvert år kapitelstakster, der bl.a. anvendes til at regulere lejen ved forpagtning af landbrugsjord. Tabel 1 viser kapitelstakster for 2016.

Tabel 1. Kapitelstakster for 2016 (kilde: Danmarks statistik)

	Byg			Hvede		
	2015	2016	Ændring	2015	2016	Ændring
	kr. pr. 100 kg		pct.	kr. pr. 100 kg		pct.
Hele landet	117,74	101,53	-14	112,58	102,46	-9
Sjælland med omliggende øer	116,70	102,24	-12	107,92	99,03	-8
Lolland-Falster med omliggende øer	120,20	102,39	-15	107,76	96,87	-10
Bornholm	103,32	91,95	-11	99,72	93,19	-7
Fyn med omliggende øer	119,23	104,34	-12	115,01	104,99	-9
Sønderjylland	118,33	100,17	-15	113,73	104,08	-8
Østjylland	117,87	101,93	-14	113,74	104,22	-8
Vestjylland	115,93	101,53	-12	116,05	105,78	-9
Nordjylland	118,39	99,89	-16	116,08	104,61	-10

Du kan finde mere information om kapitelstakster m.m. på Danmarks Statistik på www.dst.dk

Hus & have

Drømmer du om et drivhus?

Haveselskabets nyhedsbrev 8/2017 har nogle fine artikler om dét at anskaffe drivhus, og hvor det skal placeres.

Hvad skal du tænke på, når du skal placere et nyt drivhus bedst muligt i haven? Hvordan indretter du bedst dit drivhus? Skal det fx have belægning på gulvet eller faste bede. Nogle dyrker tomater i drivhuset andre eksotiske planter, mens andre anskaffer et drivhus blot for at have et hyggeligt rum til at slappe af og nusse med havesysler.



Og husk at et drivhus kræver ikke mere arbejde end dét, du gør det til, så måske skal du bare skrue ned for ambitionerne.

Har du masser af tid, kan du boltre dig i tomater og salat, men kniber det med tiden, og synes du, der er alt for meget arbejde med at så, passe fremspirende planter, nippe sideskud osv., er der masser af andre muligheder. Det er dit drivhus – du bestemmer.

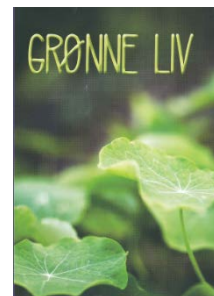
Læs artiklerne her: <https://haveselskabet.dk/tema-om-drivhus>.



Hus & have

Det grønne liv

Bibliotekerne har udarbejdet en pjece om det grønne liv. Der er eksemplere på materiale om spiselige planter i naturen, den miljøvenlige have, byhaver, selvforsyning og konservering. Rigtig fin pjece til inspiration! Pjecen er udarbejdet af bibliotekar Kirstine Thomasen. Du kan få pjecen på dit bibliotek.



Arrangementer

Hest & Rytter i Herning

Hest & Rytter messen er en vigtig del af Nordeuropas største hestebegivenhed - Herning Horse Show.

I 2016 blev der solgt mere end 60.000 billetter til det samlede arrangement - Hingstekåringen og Hest & Rytter messen.



Med 300 udstillere indenfor rideudstyr og staldinventar mm. er det en sand fest for heste-entusiaster. De mange besøgende gør det til et attraktivt sted for udstillere, da der er ekstraordinær eksponering i de dage, hvor Hingstekåringen løber af stablen. Der findes alt fra de nyeste tendenser indenfor hesteverdenen og lækre mærkevarer, til et utal af gode tilbud, og herudover også staldinventar, trailer- og transporterudstillere.

Messen holdes fra den 9. marts til den 12. marts i Messecenter Herning (MCH).

Artiklerne er udarbejdet i samarbejde med medarbejdere i LMO – partner i Dansk Landbrugsrådgivning og udsendes til følgende DLBR-virksomheder: Djursland Landboforening, SAGRO, Sønderjysk Landboforening, Østdansk Landboforening, LandboNord, LandboThy, Landbrugsrådgivning Syd, nf plus, LHN, Landbo Limfjord, Gefion, DL Sydhavsøerne, Lemvigegnens Landboforening, LandboSyd, Agri Nord og LMO. Dette FlexNyt er udgivet tirsdag i den angivne uge. Ønsker du oplysninger om indholdet i FlexNyt, er du velkommen til at kontakte din rådgiver eller Dorte Marcussen, SEGES, Agro Food Park 15, Skejby, 8200 Aarhus N, tlf. 8740 5596



Nupark 47
7500 Holstebro

Birk Centerpark 24
7400 Herning

Majsmarken 1
7190 Billund

John Tranums Vej 25
6705 Esbjerg Ø.

info@sagro.dk
www.sagro.dk